



El ambiente
es de todos

Minambiente

BOLETÍN HIDROMETEOROLÓGICO DE LA MOJANA

San Marcos, Sucre 13 de mayo de 2021

Hora de la actualización: 12:00 HLC

BOLETÍN No: 332

CONTENIDO

1. CONDICIONES METEOROLÓGICAS

1.1 CONDICIONES METEOROLÓGICAS PRECEDENTES

1.2 CONDICIONES METEOROLÓGICAS ACTUALES

1.3 PRONÓSTICO METEOROLÓGICO DIARIO

2. CONDICIONES HIDROLÓGICAS

2.1 CONDICIONES HIDROLÓGICAS ANTECEDENTES

2.2 CONDICIONES HIDROLÓGICAS ACTUALES

2.2.1 SUBZONA HIDROGRÁFICA DEL RÍO SAN JORGE - CUENCA ALTA

2.2.2 SUBZONA HIDROGRÁFICA DEL RÍO SAN JORGE - CUENCA BAJA

2.2.3 SUBZONA HIDROGRÁFICA DEL RÍO NECHÍ - CUENCA BAJA

2.2.4 DIRECTOS AL BAJO CAUCA - CIÉNAGA LA RAYA ENTRE EL RÍO NECHÍ Y EL BRAZO DE LOBA

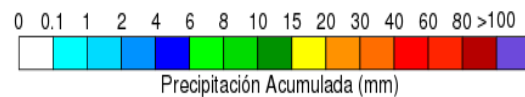
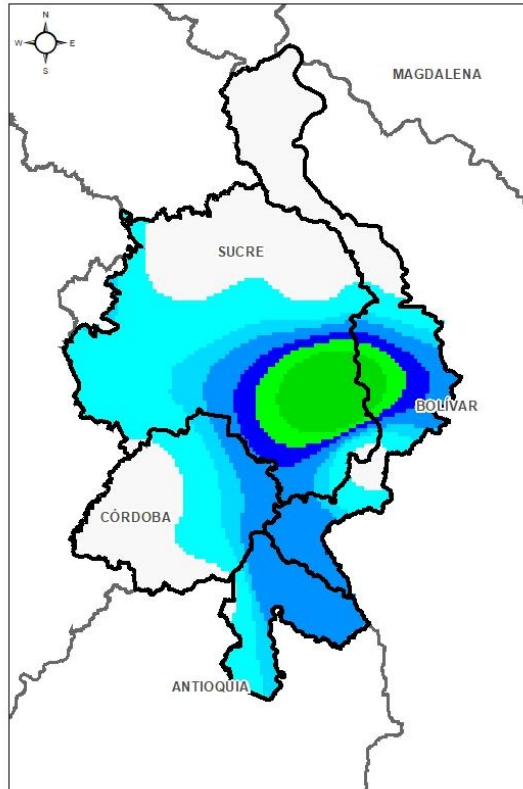
2.2.5 DIRECTOS AL CAUCA ENTRE PTO. VALDIVIA Y RÍO NECHÍ

2.2.6 DIRECTOS AL BAJO MAGDALENA ENTRE EL BANCO Y EL PLATO

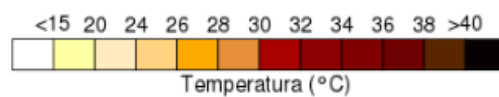
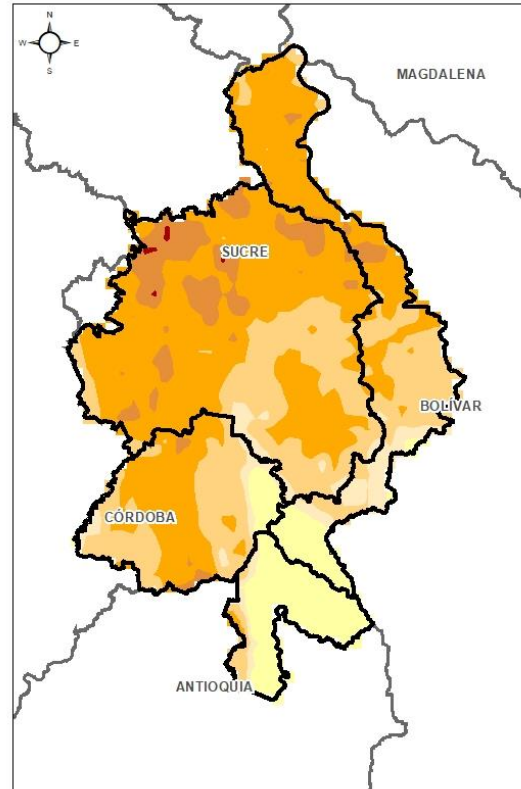
El Centro Regional de Pronóstico y Alertas Tempranas de la Mojana - CRPA La Mojana, busca fortalecer el sistema de alertas tempranas a través de un continuo monitoreo de las condiciones hidrometeorológicas, la generación de pronósticos meteorológicos y la difusión de alertas para la comunidad y los diferentes sectores productivos de la región.

Esta iniciativa hace parte de los proyectos "Reducción del riesgo y la vulnerabilidad frente al cambio climático en la región de La Depresión Momposina", financiado por el *Adaptation Fund* y "*Mojana, clima y vida*", financiado por el Fondo Verde del Clima, implementados por el Ministerio de Ambiente, el Fondo de Adaptación y el PNUD, en alianza con CORPOMOJANA e IDEAM.

1.1 CONDICIONES METEOROLÓGICAS ANTECEDENTES

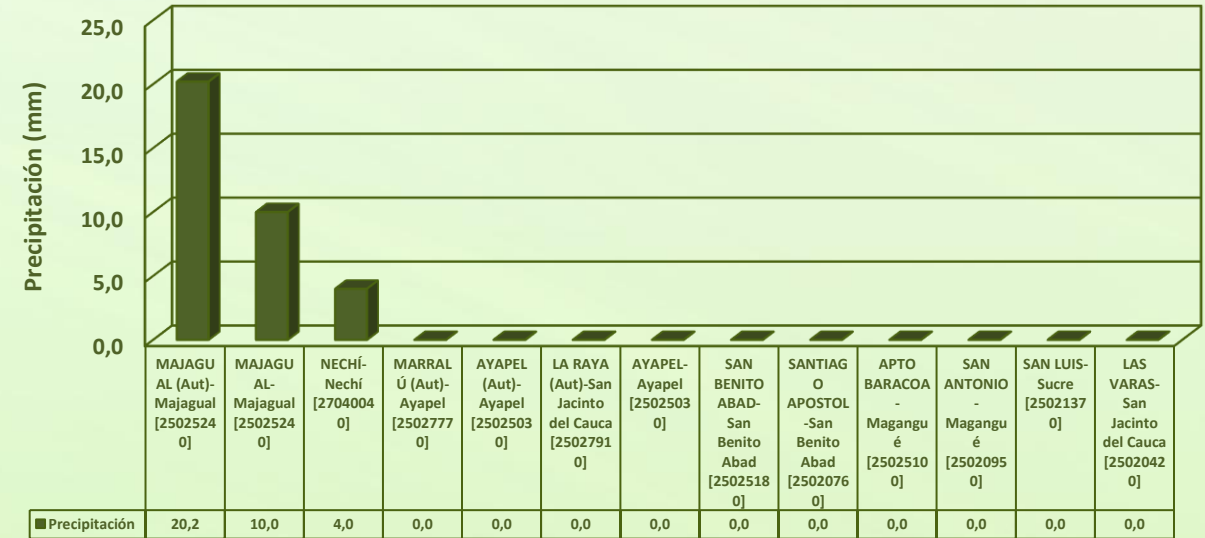


Precipitación acumulada
12/05/2021 (07:00) – 13/05/2020 (07:00).
Fuente: IDEAM



Temperatura superficial máxima por
estimación Satelital 12/05/2021
Fuente: IDEAM

Lluvia Registrada el 12 mayo de 2021



RESUMEN DE CONDICIONES DEL DÍA 12 DE MAYO

Precipitación: Durante el día ayer, en la tarde, no se registraron lluvias en la región, luego en horas de la noche y madrugada se incrementó la nubosidad dejando algunas lluvias dispersas hacia sectores del sur de La Mojana, en los municipios de San Jacinto del Cauca, Nechí, Ayapel y Achí. La estación con mayor registro fue Majagual (automática) con 20,2 mm.

Temperatura: Se registró una temperatura máxima de 34,6°C el día 12 de mayo a las 15:00 horas en el municipio de San Marcos y una mínima de 26,2°C en la madrugada del 13 de mayo en el municipio de Ayapel.

1.2 CONDICIONES METEOROLÓGICAS ACTUALES

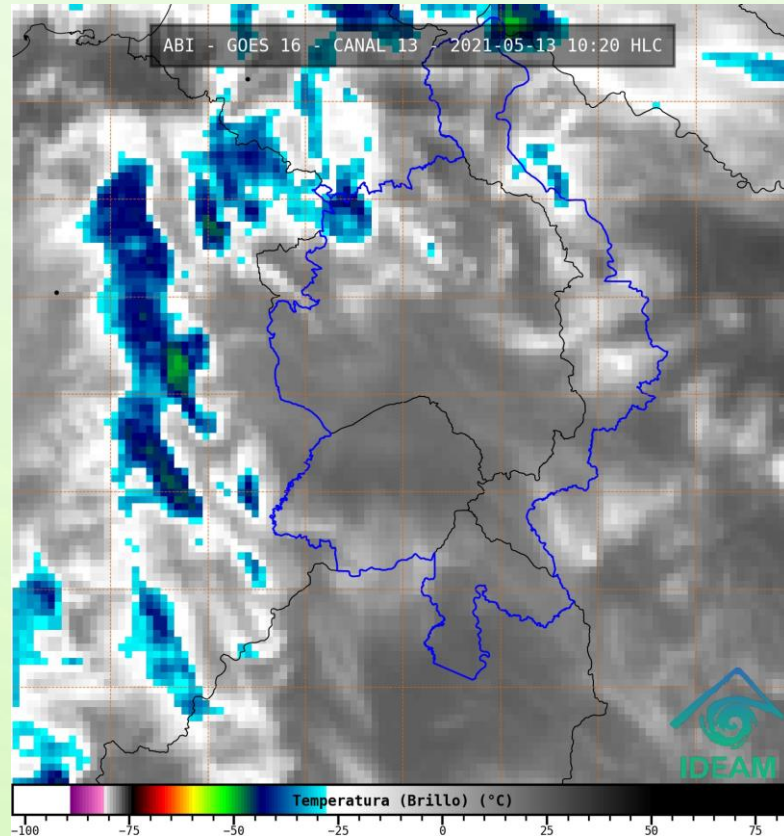


Imagen de satélite IR 10:20 HLC
Fuente: IDEAM

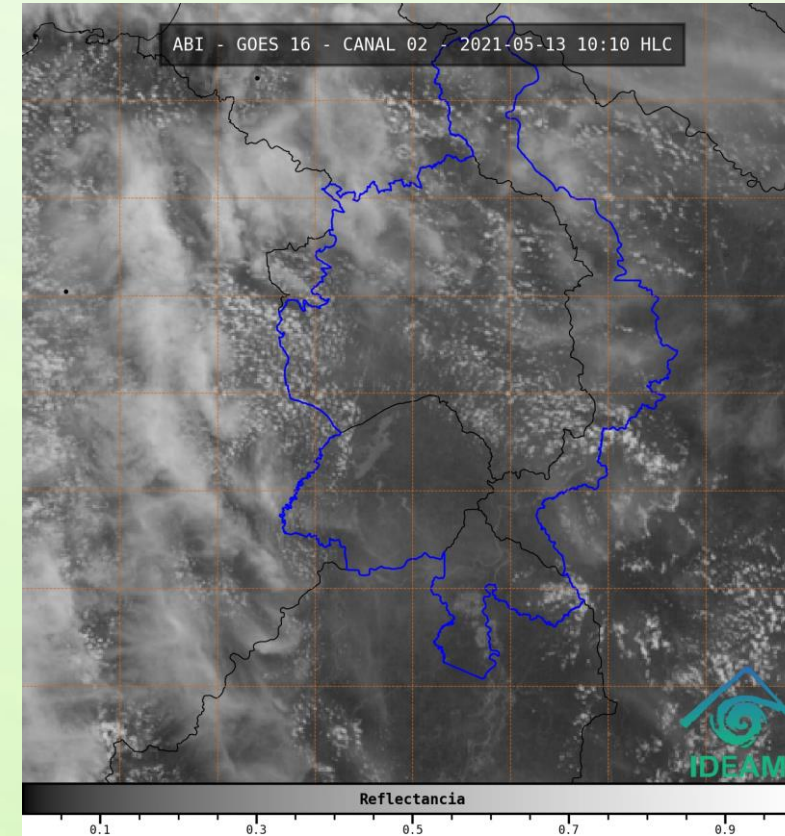


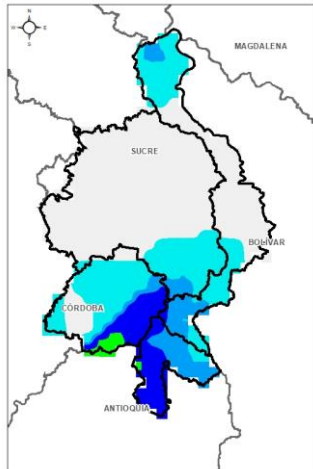
Imagen de satélite VIS 10:10 HLC
Fuente: IDEAM

Recientemente, cielo parcialmente nublado, sin lluvias en la región mojanera.

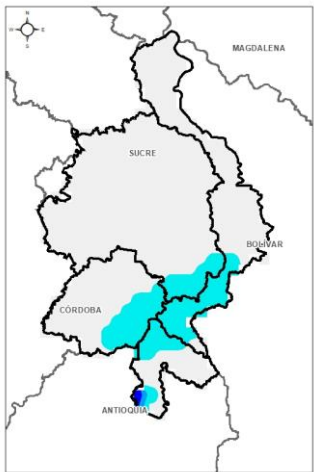
1.3 PRONÓSTICO METEOROLÓGICO



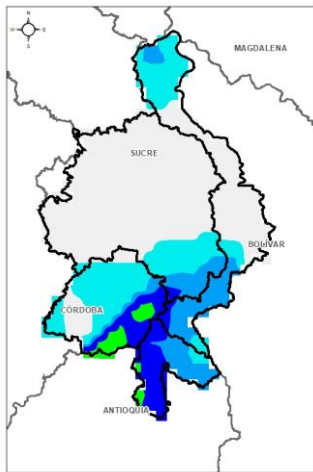
TARDE DEL 13 DE MAYO



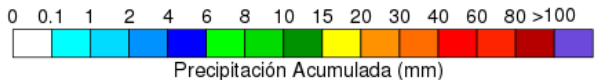
NOCHE DEL 13 DE MAYO



MADRUGADA DEL 14 DE MAYO



ACUMULADO DEL 13 AL 14 DE MAYO



Día	Jornada	Temperatura Máxima	Nubosidad	Tipo de Precipitación	Probabilidad de Lluvia(%)
JUEVES 13 DE MAYO	Tarde	35°C	Parcialmente nublado	Sin Lluvias	20%
	Noche	25°C	Nublado	Lluvias Dispersas	70%



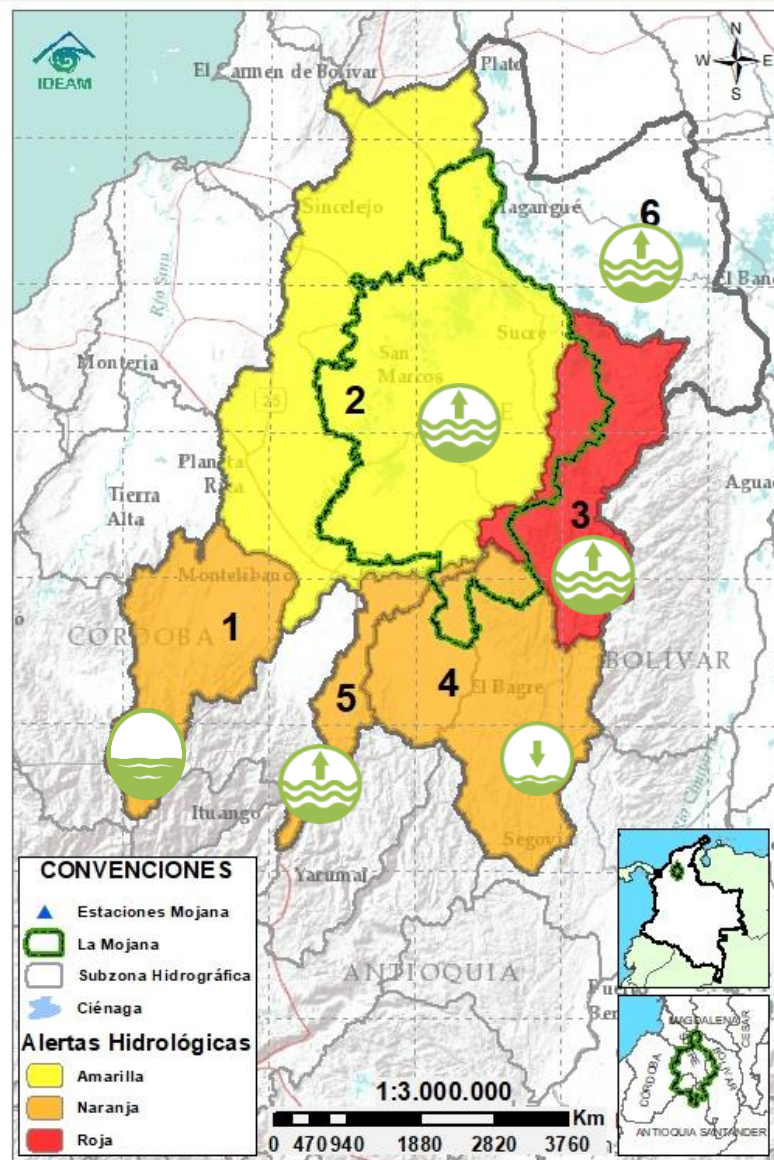
Pronóstico de temperaturas medias para los próximos 02 días

PRONÓSTICO PARA EL JUEVES 13 DE MAYO

Precipitación: En horas de la tarde se prevé condiciones de cielo parcialmente nublado, sin lluvias, luego en horas de la noche y madrugada, se espera incremento de la nubosidad con posibilidad de lluvias dispersas hacia los municipios de San Jacinto del Cauca, Nechí, Guaranda, Majagual y Ayapel.









Temperatura: Las temperaturas máximas oscilarán entre los 34°C y 35°C y las mínimas entre los 24°C y 25°C. Las sensaciones térmicas máximas estimadas oscilarán entre los 36°C y 38°C.

2.1 CONDICIONES HIDROLÓGICAS ANTECEDENTES



Condiciones hidrológicas antecedentes para el 12/05/2021

CONVENCIONES DE TERMINOS HIDROLÓGICOS

	Lluvias	Lluvias antecedentes intensas o continuas y/o pronóstico de las mismas, las cuales pueden generar crecientes súbitas en los ríos principales y sus afluentes.
	Descenso	Condición de disminución de niveles.
	Ascenso	Condición de aumento de niveles.
	Creciente súbita	Fenómeno natural que se presenta en los ríos de montaña como consecuencia de la ocurrencia de lluvias intensas o torrenciales en zonas de alta pendiente del cauce principal y sus afluentes.
	Tránsito de crecientes	Es el desplazamiento de una onda de crecienta de aguas arriba hacia aguas abajo de la corriente.
	Creciente por desembalse	Proceso de tránsito del flujo de agua por descarga controlada desde un embalse.
	Inundación	Aumento en los niveles y/o caudales de los cuerpos de agua que superan la capacidad máxima de transporte o modificación de la sección transversal que la reduce, ocasionando el desbordamiento e inundación de sus zonas aledañas.
	Niveles estables	No se presentan fluctuaciones considerables de nivel del cuerpo de agua.



Alerta ROJA

PARA TOMAR ACCIÓN Advierte a los sistemas de prevención y atención de desastres sobre la amenaza que puede ocasionar un fenómeno con efectos adversos sobre la población, el cual requiere la atención inmediata por parte de la población y de los cuerpos de atención y socorro. Se emite una alerta sólo cuando la identificación de un evento extraordinario indique la probabilidad de amenaza inminente y cuando la gravedad del fenómeno implique la movilización de personas y equipos, interrumpiendo el normal desarrollo de sus actividades cotidianas.



Alerta NARANJA

PARA PREPARARSE Indica la presencia de un fenómeno. No implica amenaza inmediata y como tanto es catalogado como un mensaje para informarse y prepararse. El aviso implica vigilancia continua ya que las condiciones son propicias para el desarrollo de un fenómeno, sin que se requiera permanecer alerta.

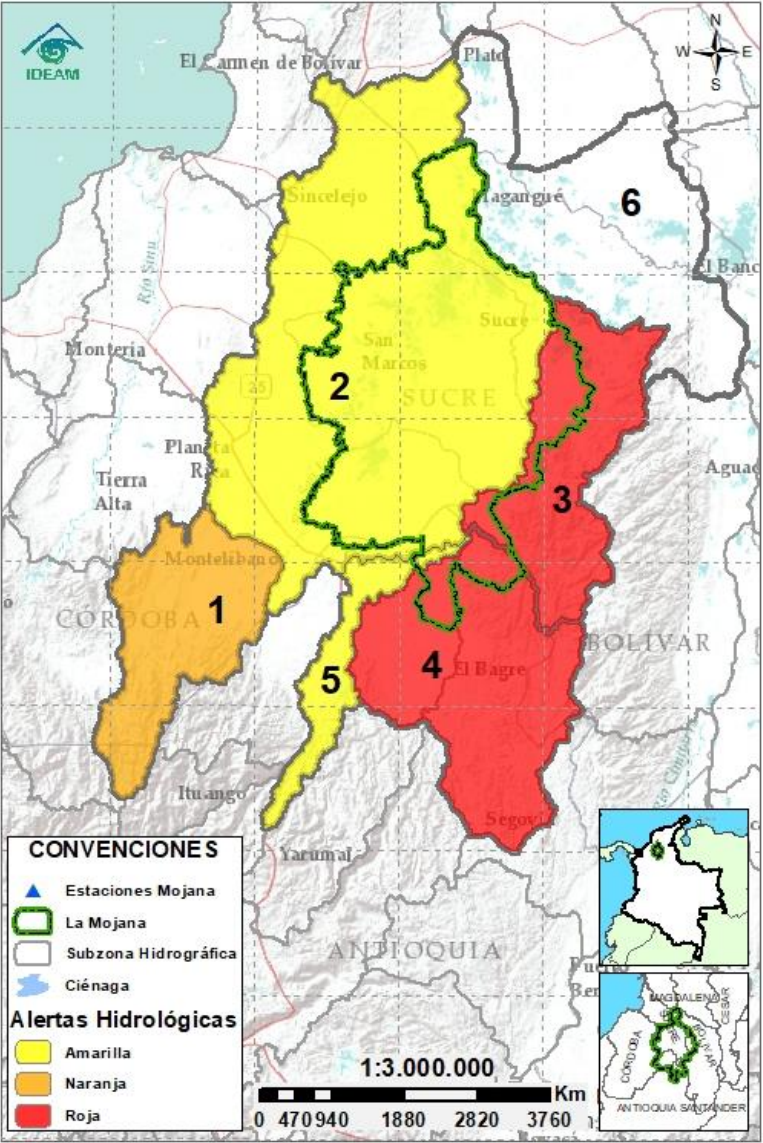


Alerta AMARILLA

PARA INFORMARSE Es un mensaje oficial por el cual se difunde información. Por lo regular se refiere a eventos observados, registrados o registrados y puede contener algunos elementos de pronóstico a manera de orientación. Por sus características pretéritas y futuras difiere del aviso y de la alerta, y por lo general no está encaminado a alertar sino a informar.

SIN ALERTA La información que se suministra se encuentra fuera de los umbrales de alerta.

2.2 CONDICIONES HIDROLÓGICAS ACTUALES



Descripción condiciones hidrológicas: se mantiene la alerta roja por altos niveles el Bajo Cauca, en el tramo Nechí - Pinillos; mientras que, aguas arriba, en el tramo Valdivia-Nechí, se mantiene en alerta amarilla. En el río San Jorge, se mantiene alerta naranja para la cuenca alta, con especial atención sobre las poblaciones de Pica Pica y Montelíbano, donde se observan niveles altos con tendencia al descenso, sin embargo con probabilidad de nuevos incrementos durante horas de la noche de hoy y madrugada de mañana y alerta amarilla en la cuenca baja, donde los niveles continúan en ascenso progresivo.

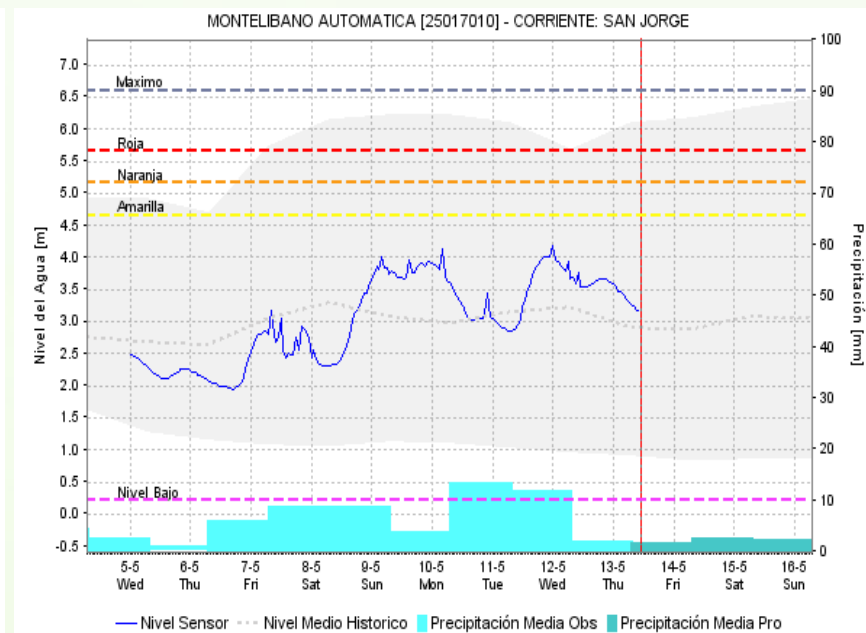
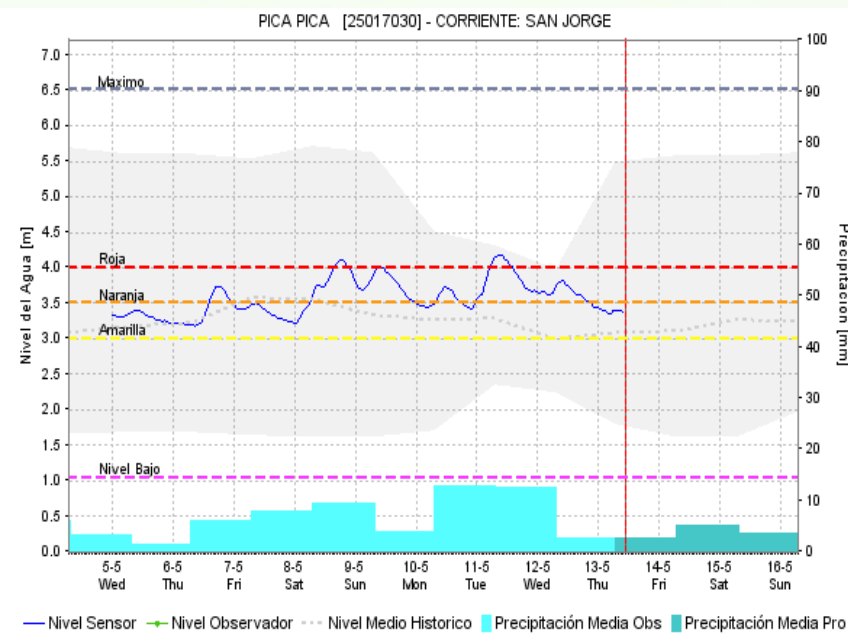
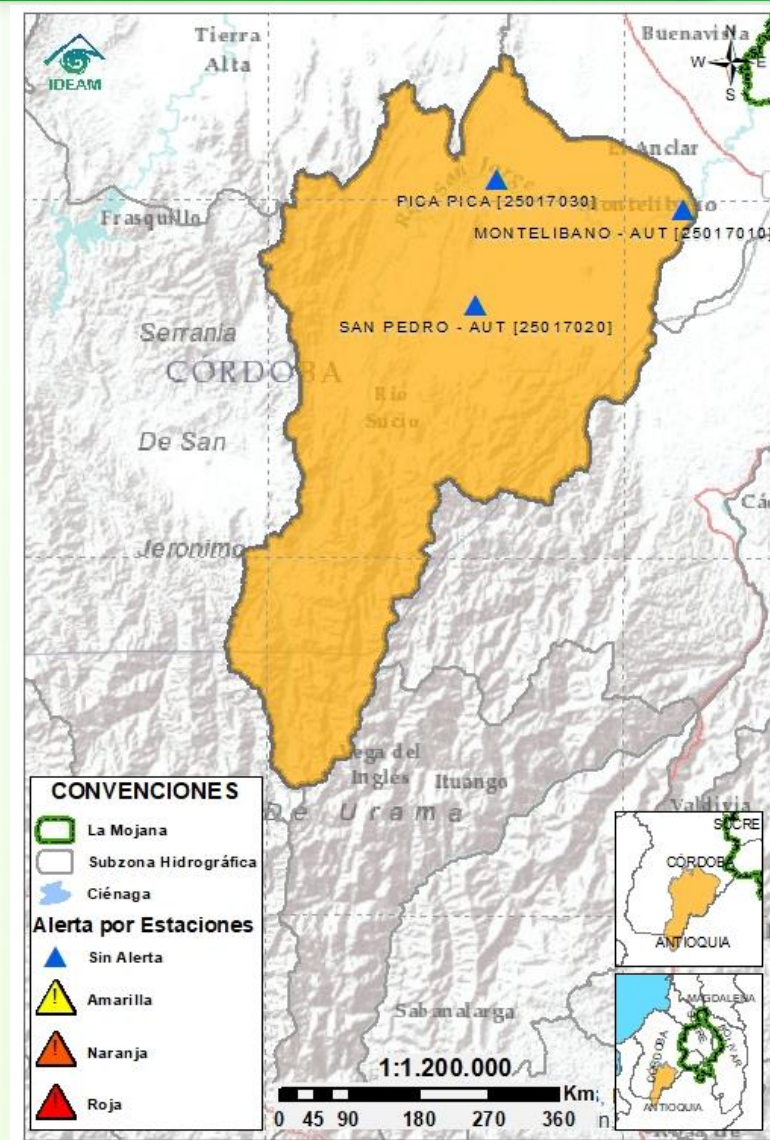
Alerta	Zona Hidrográfica	Subzona o Cuenca Hidrográfica	Condición predominante	Descripción de la alerta hidrológica
	1 Bajo Magdalena-Cauca - San Jorge	Alto San Jorge	Niveles en descenso	Tendencia al descenso de niveles en la cuenca alta del río San Jorge a la altura del corregimiento de Pica Pica y del municipio de Montelíbano; no se descartan incrementos en horas de la noche de hoy y madrugada de mañana.
	2 Bajo Magdalena-Cauca - San Jorge	Bajo San Jorge	Niveles en ascenso	Niveles en ascenso en el bajo San Jorge en su recorrido entre los municipios de La Apartada y Magangué, así como en el sistema de ciénagas y caños asociados. No se descartan incrementos en horas de la noche y madrugada.
	3 Bajo Magdalena-Cauca - San Jorge	Directos al Bajo Cauca-ciénaga La Raya entre el río Nechí y Brazo de Loba	Niveles en ascenso	Niveles en ascenso en el río Cauca en el tramo Nechí-Pinillos, a la altura de la estación Las Flores (Nechí) y Las Varas (aguas arriba de Guaranda). Se esperan nuevos incrementos durante horas de la noche y madrugada.
	4 Nechí	Bajo Nechí y Directos al Bajo Nechí	Niveles en descenso	Niveles con descenso en el Bajo Nechí y sus aportantes, sin embargo los valores de nivel se encuentran altos por lo que se mantiene la alerta roja. No se descartan nuevos incrementos en horas de la noche y madrugada.
	5 Cauca	Directos al Cauca entre Pto. Valdivia y río Nechí	Niveles en ascenso	Niveles en ascenso en el río Cauca en el tramo Valdivia-Cáceres y descenso de los mismos en el tramo Caucasía-Nechí, no se descartan nuevos incrementos durante la noche de hoy y madrugada de mañana.
Alerta puntual	6 Bajo Magdalena	Directos Bajo Magdalena entre El Banco y Plato	Niveles en ascenso	Persisten los niveles en ascenso en el río Magdalena, en el Brazo de Loba y en el Brazo de Mompós. Especial atención en el municipio de El Banco en donde se mantiene alerta naranja puntual.

Nota 1: Las alertas hidrológicas pueden ser corregidas y/o actualizadas en el futuro. No representa una certificación oficial del IDEAM.

Nota 2: Es probable que los eventos hidrológicos reportados en las alertas emitidas no se estén presentando sobre los ríos principales sino sobre sus afluentes.

Nota 3: El IDEAM recomienda a la población ribereña estar muy atenta al comportamiento de los niveles de los ríos y atender las recomendaciones que la Unidad Nacional de Gestión del Riesgo de Desastres (UNGRD) emita para la implementación de medidas de contingencia ante posibles afectaciones por desbordamientos e inundaciones.

2.2.1 SUBZONA HIDROGRÁFICA DEL RÍO SAN JORGE CUENCA ALTA



Subzona
hidrográfica

Alerta

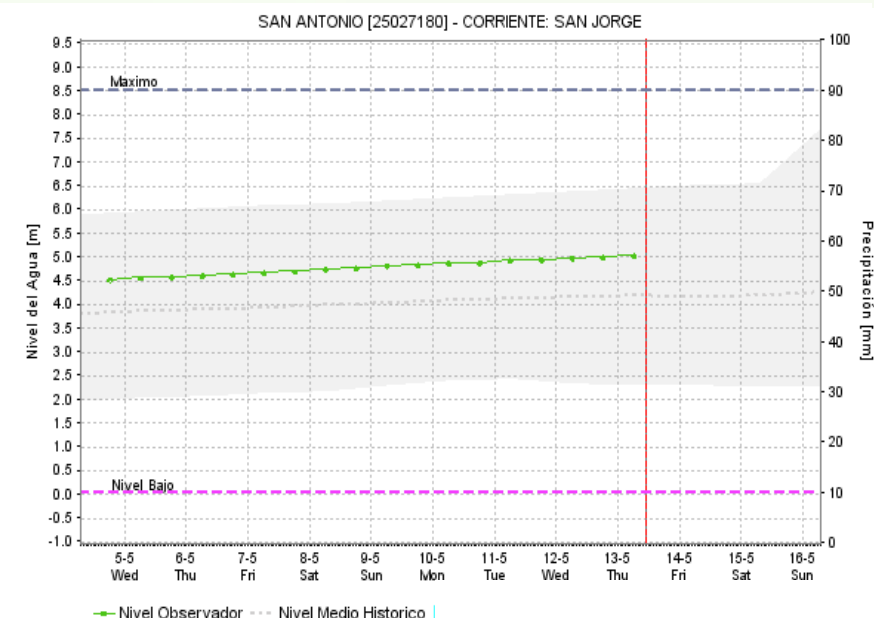
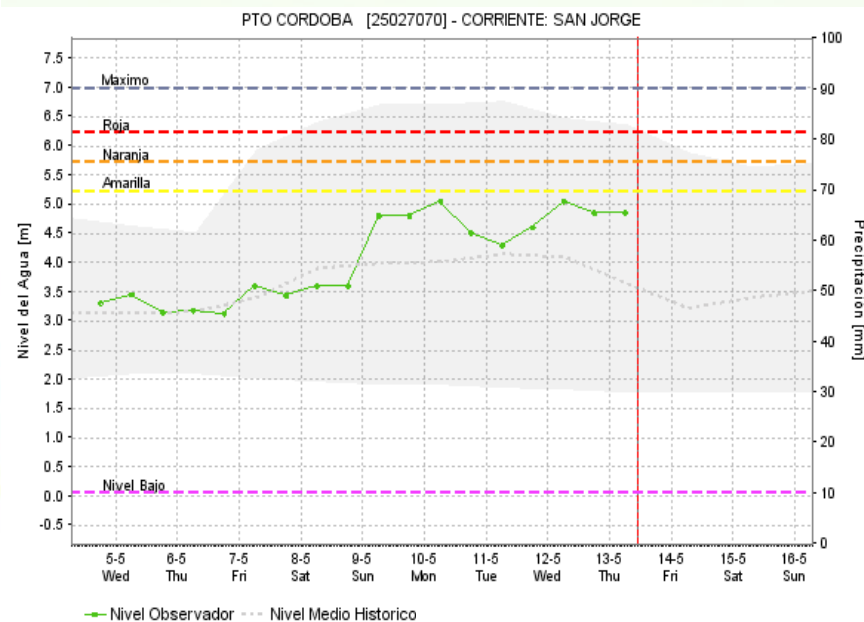
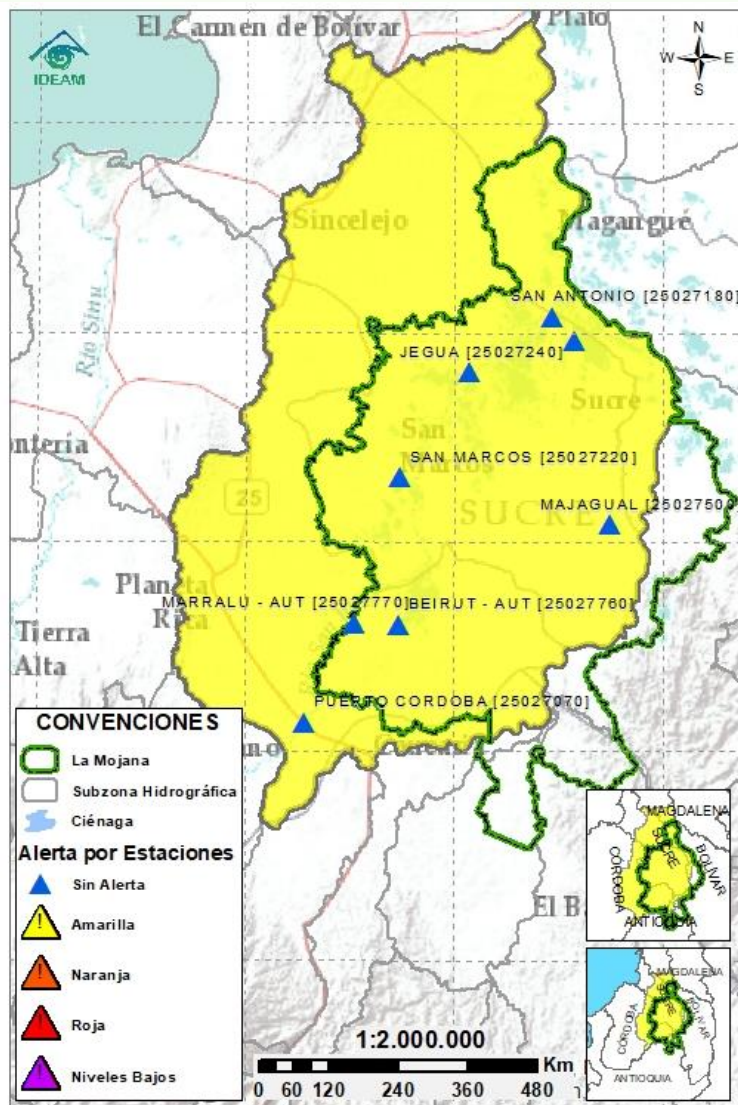
Descripción

Cuenca alta
del río San
Jorge



Tendencia al descenso en los niveles en la cuenca alta del río San Jorge, a la altura del corregimiento de Pica Pica y del municipio de Montelibano, sin embargo, aún con valores por encima del umbral de alerta naranja, no se descartan nuevos incrementos en horas de la noche y madrugada.

2.2.2 SUBZONA HIDROGRÁFICA DEL RÍO SAN JORGE CUENCA BAJA



Subzona
hidrográfica

Alerta

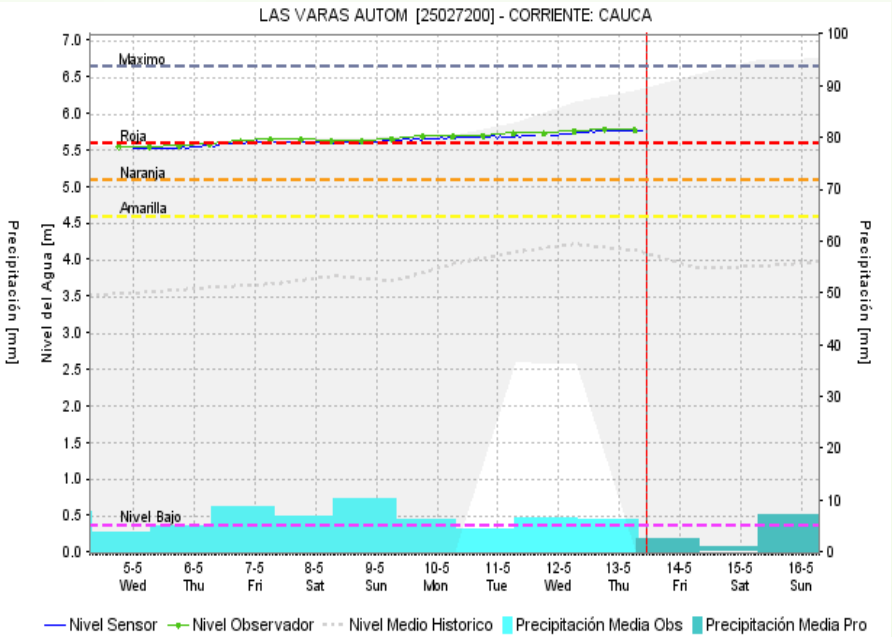
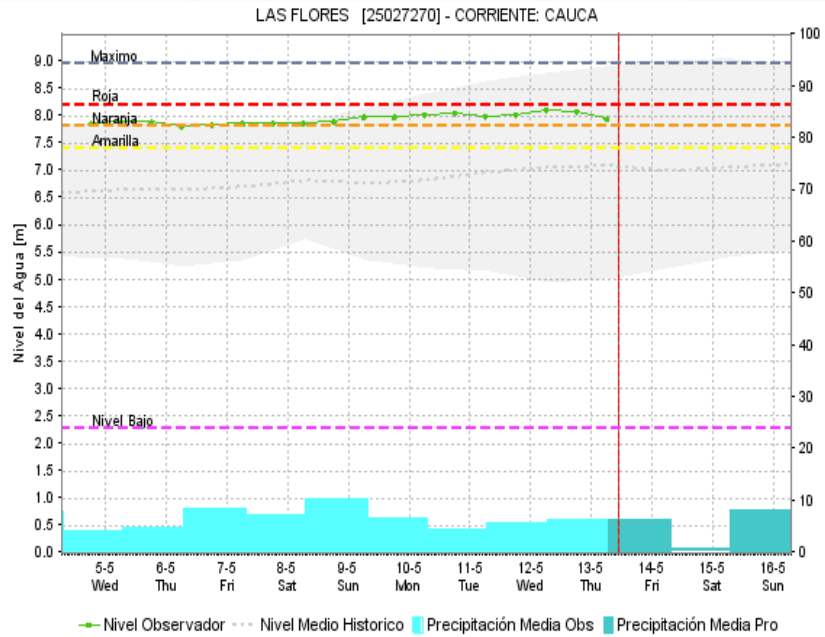
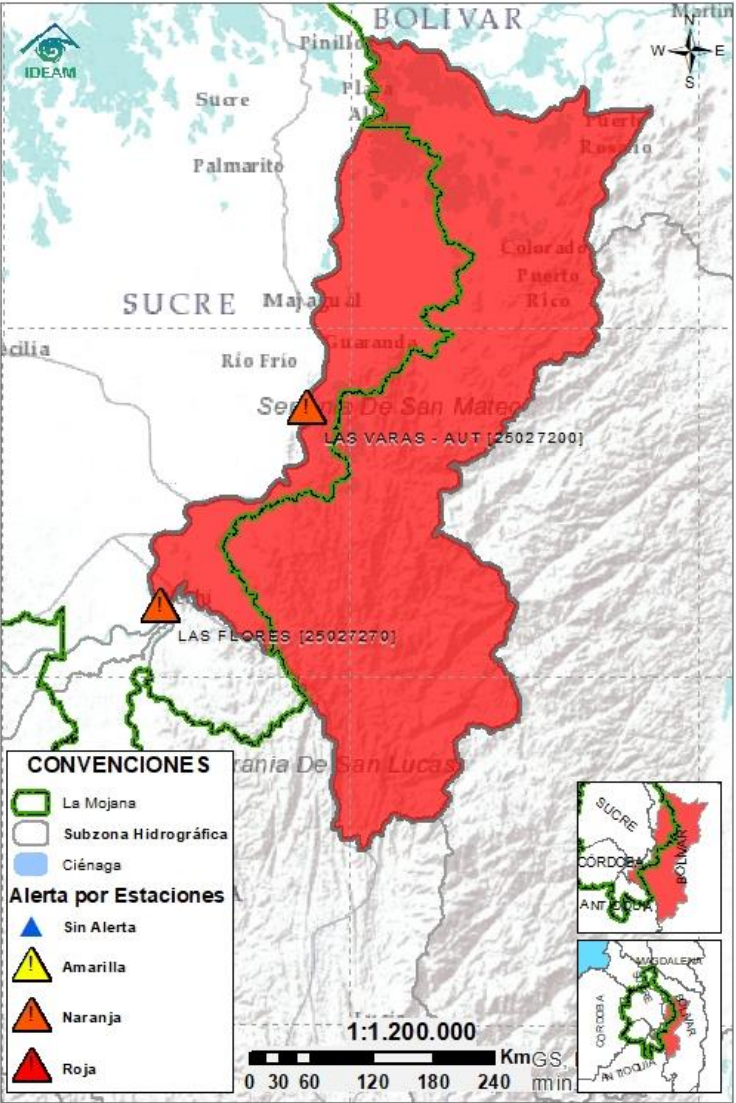
Descripción

Cuenca baja
del río San
Jorge



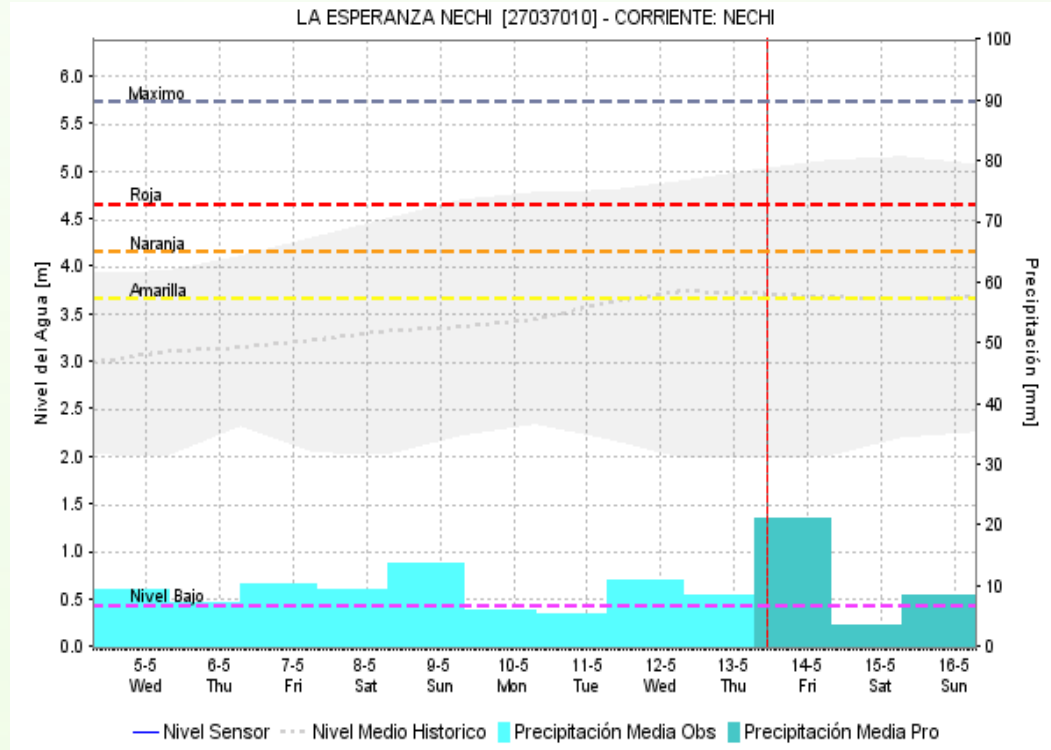
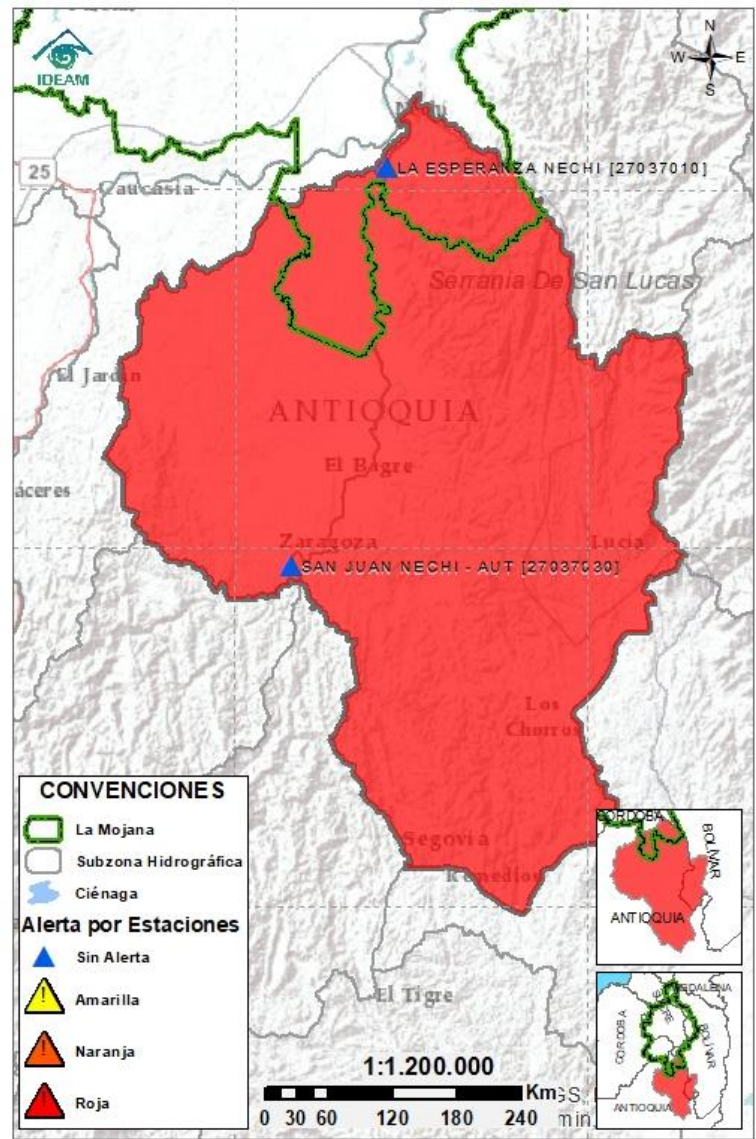
Persiste la condición de ascenso generalizado en la parte baja del río San Jorge, en su recorrido entre los municipios de La Apartada y Magangué, incluyendo el sistema cenagoso y de caños, como es el caso de las ciénagas de los municipios de San Marcos, Ayapel y San Benito Abad y de los caños San Matías (Ayapel), Mojana (Majagual y Sucre) Seheve (Ayapel) y Vitoria (Ayapel), entre otros. No se descartan incrementos en horas de la noche y madrugada.

2.2.3 DIRECTOS AL BAJO CAUCA - CIÉNAGA LA RAYA ENTRE EL RÍO NECHÍ Y EL BRAZO DE LOBA



Subzona hidrográfica	Alerta	Descripción
Directos al bajo Cauca- Ciénaga La Raya entre el río Nechí y Brazo de Loba		Se mantiene el ascenso de los niveles en el río Cauca, en el tramo que comprende los municipios de San Jacinto del Cauca, Guaranda, Achí y Pinillos, así mismo se observa un ligero descenso de los niveles a la altura del municipio de Nechí, sin embargo, se prevén nuevos incrementos durante horas de la noche de hoy y madrugada de mañana. Nota:

2.2.4 SUBZONA HIDROGRÁFICA DEL RÍO NECHÍ CUENCA BAJA



Subzona hidrográfica

Alerta

Cuenca baja del río Nechí

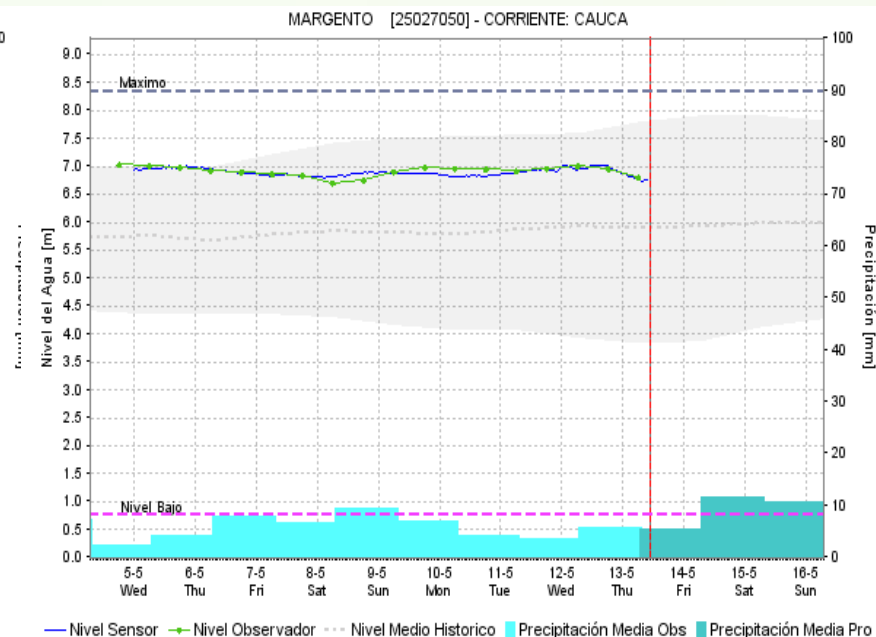
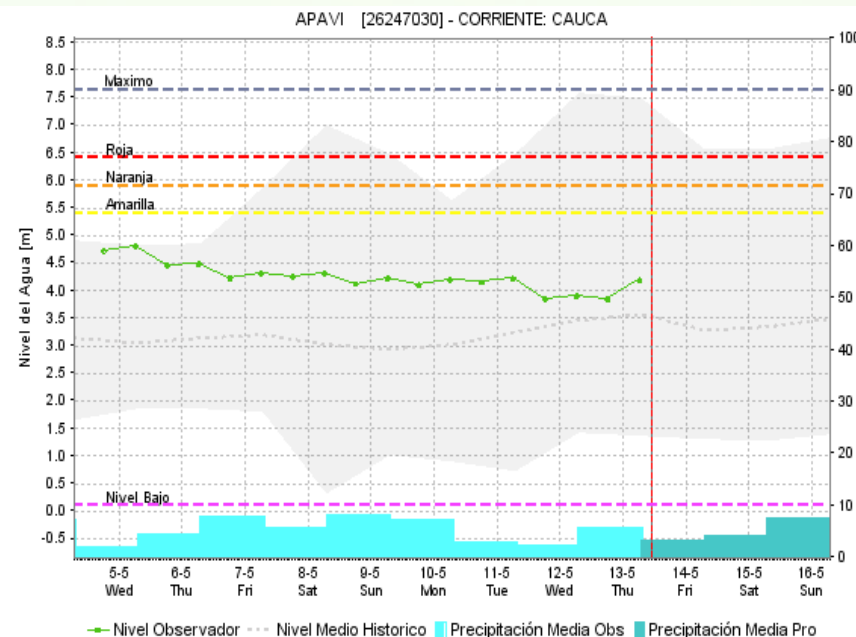
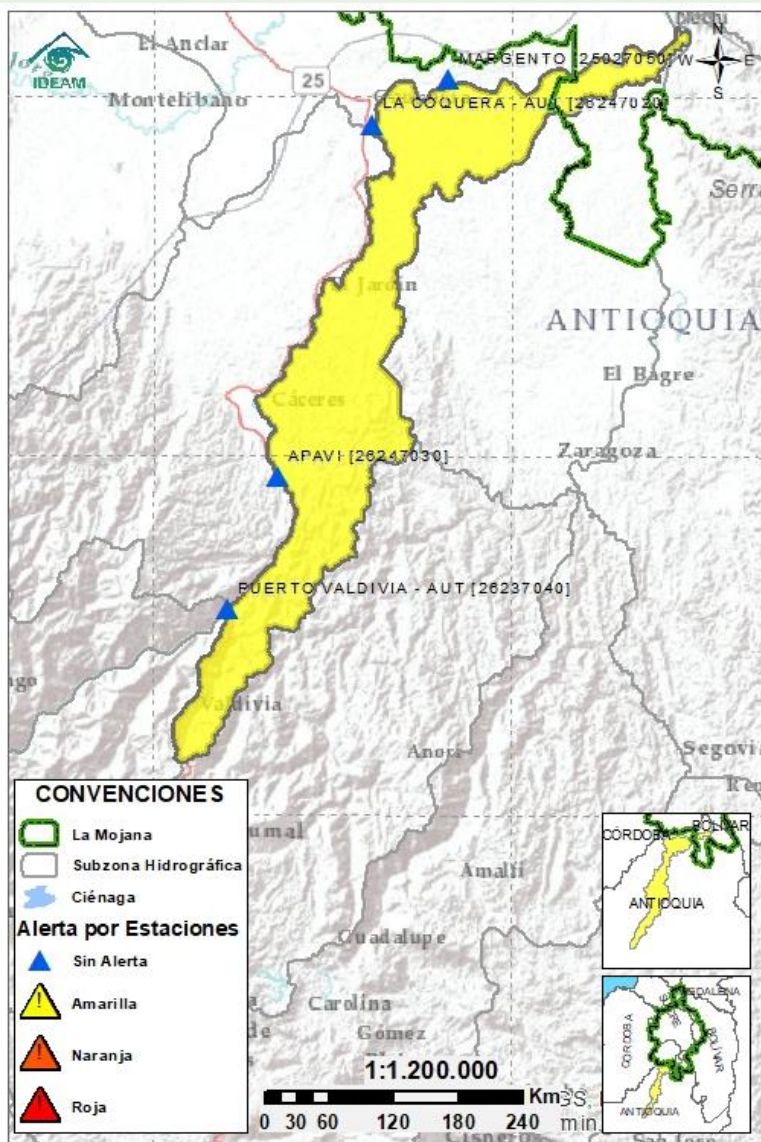


Descripción

Descenso de niveles en el río Nechí y sus aportantes, sin embargo con valores aún en el rango medio-alto, por lo que se mantiene la alerta roja en jurisdicción de los municipios de Segovia, Zaragoza, Caucasia, El Bágre y Nechí, condición que predominaría para las próximas horas. No se descartan nuevos incrementos en horas de la noche y madrugada.

Nota (12/05/2021): CDGRD reportan inundaciones por desbordamiento de afluentes al río Nechí, afectando mas de 300 familias, 5 locales comerciales y estación de policía del municipio de Nechí (Antioquia).

2.2.5 DIRECTOS AL CAUCA ENTRE PTO. VALDIVIA Y RÍO NECHÍ



Subzona
hidrográfica

Alerta

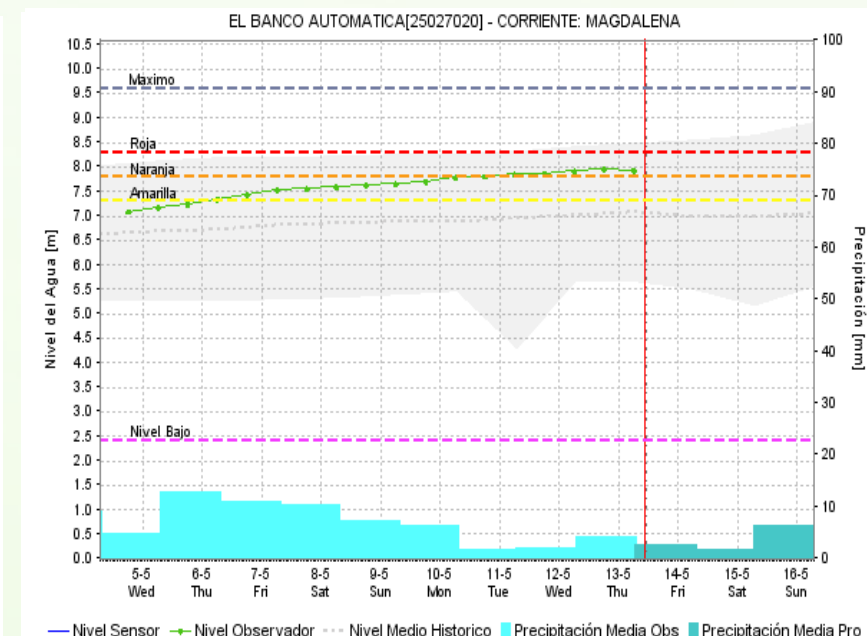
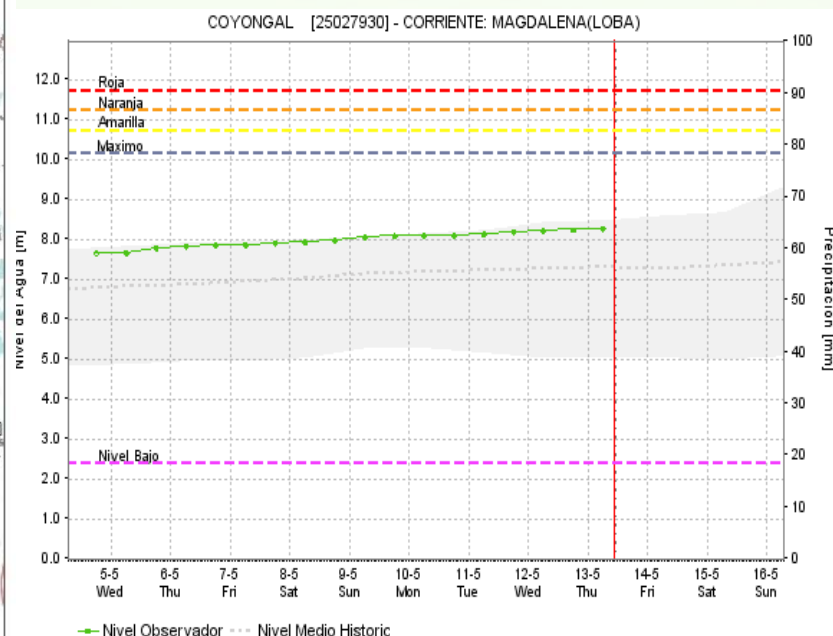
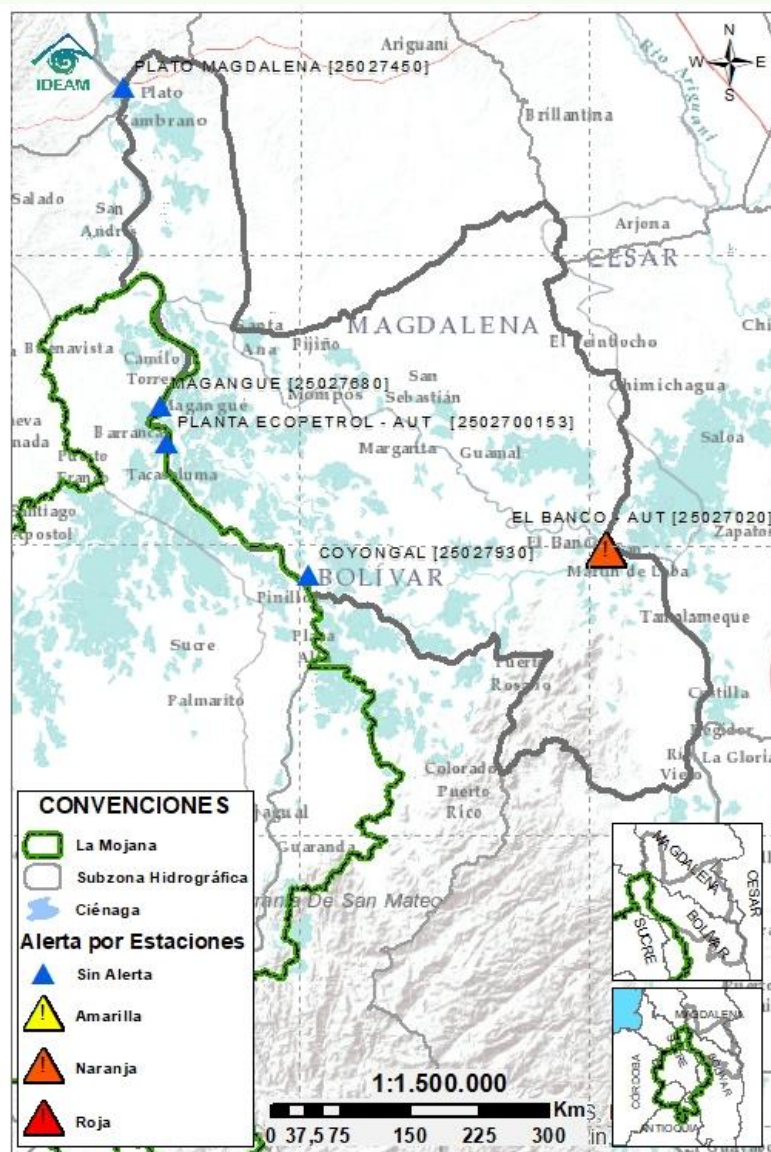
Descripción

Directos al
Cauca entre
Pto. Valdivia y
río Nechí



Ascenso de niveles en el río Cauca en el tramo Valdivia – Cáceres y descenso de los mismos en el tramo que recorre los municipios de Caucasia y Nechí; se espera que durante las próximas horas se tienda a la estabilización de los valores de nivel; no se descartan nuevos incrementos en horas de la noche y madrugada.

2.2.6 DIRECTOS AL BAJO MAGDALENA ENTRE EL BANCO Y EL PLATO



Subzona
hidrográfica

Alerta

Descripción

Directos Bajo
Magdalena
entre el Banco
y el Plato

Alerta
puntual

Persiste el ascenso progresivo de niveles en el río Magdalena (entre El Banco y Plato), en el Brazo de Loba (El Banco, San Martín de Loba, Hatillo de Loba, Barranco de Loba y Pinillos) y en el Brazo de Mompós (municipios de Guamal, San Sebastián de Buenavista, Mompós, San Zenón, Talaigua Nuevo, Santa Ana y Santa Bárbara de Pinto). Especial atención a la altura de la cabecera municipal de El Banco en donde se mantiene alerta naranja puntual. No se descartan nuevos incrementos en horas de la noche y madrugada.



Estaciones Meteorológicas Automáticas y Convencionales en la región de La Mojana

Leyenda	Estación	Municipio	Departamento	Tipo	Código
B1	Aeropuerto Baracoa	Magangué	Bolívar	Convencional	25025100
B2	Planta Ecopetrol	Magangué	Bolívar	Automática	250270153
B3	Las Varas	San Jacinto del Cauca	Bolívar	Convencional	25027200
C1	Ayapel	Ayapel	Córdoba	Convencional	25025030
C2	Caño Barro	Ayapel	Córdoba	Automática	13027040
C3	Marralú	Ayapel	Córdoba	Automática	25027770
S1	Majagual	Majagual	Sucre	Convencional	25020340
S2	San Benito Abad	San Benito Abad	Sucre	Convencional	25025180
S3	Santiago Apóstol	San Benito Abad	Sucre	Convencional	25020760
S4	San Marcos	San Marcos	Sucre	Automática	25025340
S5	San Luis	Sucre	Sucre	Convencional	25021370

Horarios de monitoreo y pronóstico de las condiciones meteorológicas





El ambiente
es de todos

Minambiente

EQUIPO DE TRABAJO CRPA LA MOJANA

Elaborado por:

RAFAEL ELÍAS MUNDARAY MAGO, Meteorólogo
ROCÍO ALEJANDRA SÁNCHEZ MALDONADO, Hidróloga

Con la colaboración de:

JAIRO VÉLEZ, Profesional SIG
MAYERLIN SANDOVAL, Comunicadora

MYRIAM ANDREA CALDERÓN,
Asesor Sistema de Alertas Tempranas

www.corpomojana.gov.co

Correo Electrónico:

corpomojana@corpomojana.gov.co

Cra. 21 # 21 A – 44 San Marcos - Sucre

Teléfono: (+575) 295 5347

YOLANDA GONZALEZ HERNÁNDEZ,

Directora General IDEAM.

DANIEL USECHE SAMUDIO,

Jefe Oficina del Servicio de Pronósticos y Alertas

www.ideam.gov.co/

Correos electrónicos:

servicio@ideam.gov.co,

alertas@ideam.gov.co

Calle 25 d # 96b - 70, piso 3. Bogotá, D.C.

Teléfono: 307 5625 ext. 1334 - 1336.

LILIANA QUIROZ, Directora General de la Corporación para el
Desarrollo Sostenible de La Mojana y el San Jorge –
CORPOMOJANA.

ÉDGAR ORTIZ PABÓN, Gerente del Fondo Adaptación

DIANA ISABEL DIAZ, Coordinadora del Proyecto
Mojana Clima y Vida.

